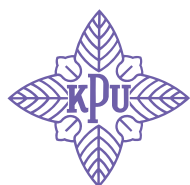




2023 大学要覧

Kobe Pharmaceutical University



神戸薬科大学

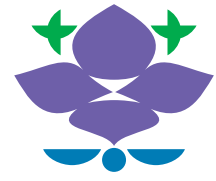
Kobe Pharmaceutical University

大学の理念

社会に大きく開かれた大学であることを意識し、
 創立以来の伝統である教育と研究の両立を基盤としながら、
 医療人としての使命感と倫理観を十分に理解し、
 高度な薬学の知識を身につけた薬剤師、
 並びに教育・研究者を養成すること、
 さらに地域の医療と環境問題に目を向けて
 健康の維持・増進にも貢献できる拠点となること



校章



コミュニケーションマーク

研究室 / 支援・教育センター

- **薬学系研究室** 生命分析化学研究室 / 薬品化学研究室 / 薬理学研究室 / 機能性分子化学研究室 / 医薬細胞生物学研究室 / 生命有機化学研究室 / 医療薬学研究室 / 薬剤学研究室 / 生化学研究室 / 衛生化学研究室 / 製剤学研究室 / 臨床薬学研究室 / 薬化学研究室 / 微生物化学研究室 / 薬品物理化学研究室 / 病態生化学研究室
- **支援・教育センター** 放射線管理室 / 中央分析室 / 薬用植物園 / 地域連携サテライトセンター
- **エクステンションセンター**
- **総合教育研究センター** (統括部門・臨床部門・支援部門)
- **教養・社会薬学系研究室** 社会科学研究室 / 数学研究室 / 英語第一研究室 / 英語第二研究室 / 臨床心理学研究室 / 医薬品情報学研究室 / 医療統計学研究室

大学基本データ

大学設置 1949年

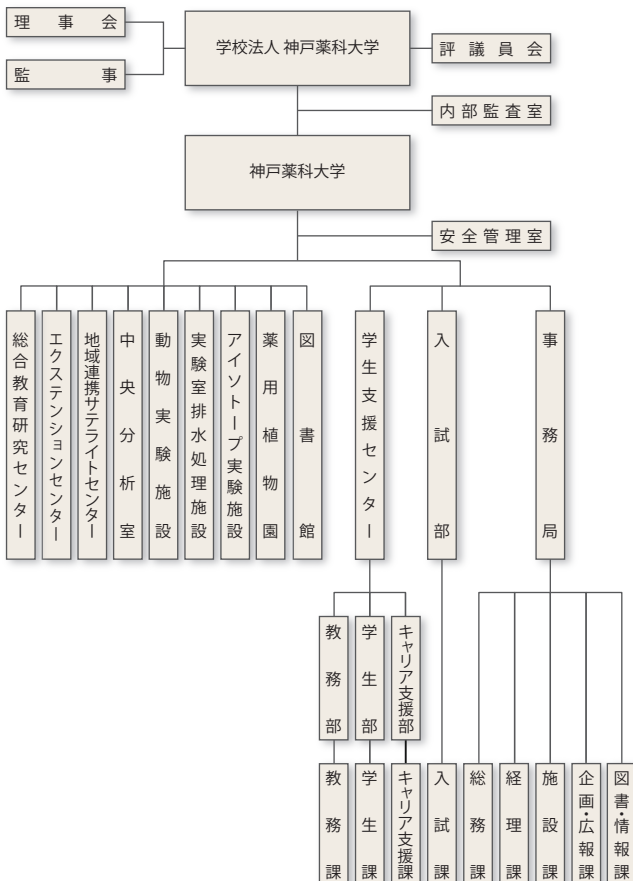
設置者 学校法人 神戸薬科大学

本部所在地 兵庫県神戸市東灘区本山北町四丁目19番1号

理事長 宮田 興子

学長 北川 裕之

組織図



基本データ

学 生 学生数現員()は入学定員、()は男子学生数 2023年5月1日現在

年次別	大学院		
	学 部(270)	修士課程(5)	博士課程(3)
1	314 (95)	0(0)	3(1)
2	337 (114)	2(0)	2(2)
3	268 (89)		3(3)
4	262 (81)		7(4)
5	286 (68)		
6	257 (75)		
計	1,724 (522)	2(0)	15(10)

学部卒業生数

専門学校	学 部	合 計
1,740	17,280	19,020

学位授与状況

2023年4月1日現在			
修士号取得 (薬学)	修士号取得 (薬科学)	博士号取得 (課程博士)	博士号取得 (論文博士)
638	21	51	51

職 員

2023年5月1日現在

教育 職 員 (職名)					
教授	准教授	講師	助教	助手	非常勤講師
31※1	17	24	7※2	5	67

職種	事務局						学生支援センター			入試部	内部監査室	計
	総務課	施設課	経理課	企画 広報課	図書 情報課	教務課	学生課	キャリア 支援課	入試課			
事務系	7※3	4	4	5	4	6	4	3	4		41	
技術系		3									3	
兼務				(1)						(3)※4	(4)	
計	7	7	4	5 (1)	4	6	4	3	4	(3)	44 (4)※5	

※1:学長、副学長は教授に含む ※2:特任助教は助教に含む
 ※3:事務局長は総務課に含む ※4:うち1名は教員 ※5:()内の人数は兼務者

校地面積

大学構内の校地

区分	実測面積 (㎡)
校舎敷地	35,295.04
運動場	4,128.32
薬用植物園	2,776.00
校内寮敷地	839.13
その他	9,587.86
計	52,626.35

学外の校地

区分	実測面積 (㎡)
地域連携サテライトセンター	429.65
六甲山薬用植物園	4,634.96
計	5,064.61
校地面積の合計	57,690.96

財務情報

2022年度 法人会計決算の概要

神戸薬科大学の財務状況を本学ホームページにてPDF形式ファイルで公開しています。なお、本学では「事業計画／予算書」、「事業報告書」、「会計報告書」等の印刷物についても閲覧・複写・配布などの方法により情報公開を行っております。ご希望の方は事務局へお申し出ください。

資金収支計算書総括表 [2022年4月1日から2023年3月31日まで]

科目	支出の部		
	予算	決算	差異
人件費支出	1,739,600	1,594,737	144,863
教育研究経費支出	1,472,800	1,276,934	195,866
管理経費支出	296,800	267,796	29,004
借入金等利息支出	0	0	0
借入金等返済支出	0	0	0
施設関係支出	2,253,200	1,289,439	963,761
設備関係支出	80,800	111,907	△ 31,107
資産運用支出	325,000	1,028,946	△ 703,946
その他の支出	45,000	47,600	△ 2,600
[予備費]	20,000	—	20,000
資金支出調整勘定	△ 43,800	△ 643,232	599,432
翌年度繰越支払資金	618,400	1,522,591	△ 904,191
支出の部合計	6,807,800	6,496,718	311,082

(千円)

科目	収入の部		
	予算	決算	差異
学生生徒等納付金収入	3,178,000	3,260,134	△ 82,134
手数料収入	89,200	80,513	8,687
寄付金収入	20,000	24,398	△ 4,398
補助金収入	300,800	661,525	△ 360,725
資産売却収入	0	0	0
付随事業・収益事業収入	37,500	47,422	△ 9,922
受取利息・配当金収入	35,500	41,074	△ 5,574
雑収入	92,900	126,298	△ 33,398
借入金等収入	0	0	0
前受金収入	397,500	410,534	△ 13,034
その他の収入	2,246,300	1,251,828	994,472
資金収入調整勘定	△ 452,200	△ 862,284	410,084
前年度繰越支払資金	862,300	1,455,276	△ 592,976
収入の部合計	6,807,800	6,496,718	311,082

事業活動収支計算書総括表 [2022年4月1日から2023年3月31日まで]

科目	支出の部		
	予算	決算	差異
人件費支出	1,719,400	1,581,856	137,544
教育研究経費支出	1,960,000	1,766,220	193,780
管理経費支出	389,800	361,151	28,649
徴収不能額等	0	0	0
教育活動支出計	4,069,200	3,709,227	359,973
借入金等利息	0	0	0
その他の教育活動外支出	0	0	0
教育活動外支出計	0	0	0
資産処分差額	212,100	668,709	△ 456,609
その他の特別支出	0	0	0
特別支出計	212,100	668,709	△ 456,609
[予備費]	20,000	—	20,000

(千円)

科目	収入の部		
	予算	決算	差異
学生納付金	3,178,000	3,260,134	△ 82,134
手数料	89,200	80,513	8,687
寄付金	20,000	24,398	△ 4,398
常費等補助金	300,800	320,169	△ 19,369
付随事業収入	37,500	47,422	△ 9,922
雑収入	92,900	126,298	△ 33,398
教育活動収入計	3,718,400	3,858,934	△ 140,534
教育活動収支差額	△ 350,800	149,707	△ 500,507
受取利息・配当金	35,500	41,074	△ 5,574
その他の教育活動外収入	0	0	0
教育活動外収入計	35,500	41,074	△ 5,574
教育活動外収支差額	35,500	41,074	△ 5,574
経常収支差額	△ 315,300	190,781	△ 506,081
資産売却差額	0	0	0
その他の特別収入	0	354,651	△ 354,651
特別収入計	0	354,651	△ 354,651
特別収支差額	△ 212,100	△ 314,058	101,958

基本金組入前当年度収支差額	△ 547,400	△ 123,277	△ 424,123
基本金組入額合計	0	1,112,654	△ 1,112,654
当年度収支差額	△ 547,400	989,377	△ 1,536,777
前年度繰越収支差額	△ 52,900	424,438	△ 477,338
基本金取崩額	105,600	0	105,600
翌年度繰越収支差額	△ 494,700	1,413,815	△ 1,908,515

貸借対照表 [2023年3月31日現在]

科目	資産の部		
	本年度末	前年度末	増減
固定資産	25,403,173	25,424,816	△ 21,643
有形固定資産	11,560,758	11,397,466	163,292
土地	700,025	700,025	0
建物	8,127,252	8,712,938	△ 585,686
その他の有形固定資産	2,733,481	1,984,503	748,978
特定資産	13,837,047	14,021,982	△ 184,935
第2号基本金引当特定資産	3,933,000	3,633,000	300,000
第3号基本金引当特定資産	960,289	958,192	2,097
減価償却引当特定資産	7,127,213	7,625,364	△ 498,151
その他の特定資産	1,816,545	1,805,426	11,119
その他の固定資産	5,368	5,368	0
流動資産	1,938,916	1,498,039	440,877
現金	1,522,591	1,455,276	67,315
預金	416,325	42,763	373,562
その他の流動資産	—	—	—
資産の部合計	27,342,089	26,922,855	419,234

(千円)

科目	負債の部		
	本年度末	前年度末	増減
固定負債	785,011	797,892	△ 12,881
退職給与引当金	785,011	797,892	△ 12,881
流動負債	1,229,430	674,038	555,392
前受金	410,534	448,294	△ 37,760
その他の流動負債	818,896	225,744	593,152
負債の部合計	2,014,441	1,471,930	542,511
純資産の部			
科目	本年度末	前年度末	増減
基本金	23,913,833	25,026,487	△ 1,112,654
第1号基本金	18,771,709	20,186,461	△ 1,414,752
第2号基本金	3,933,000	3,633,000	300,000
第3号基本金	960,289	958,192	2,097
第4号基本金	248,834	248,834	0
繰越収支差額	1,413,815	424,438	989,377
翌年度繰越収支差額	1,413,815	424,438	989,377
純資産の部合計	25,327,648	25,450,925	△ 123,277
負債・純資産の部合計	27,342,089	26,922,855	419,234

財産目録 [2023年3月31日現在]

I 資産総額	27,342,089
内 基本財産	11,977,083
運用財産	15,365,006
II 負債総額	2,014,441
III 純資産額(正味財産)	25,327,648

(千円)

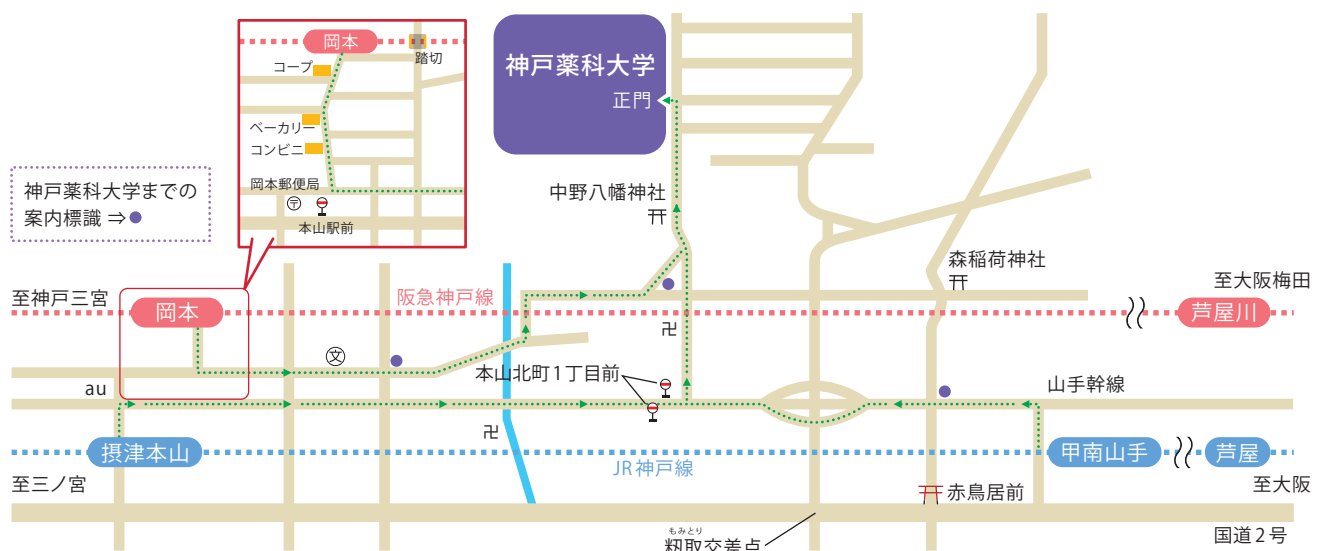
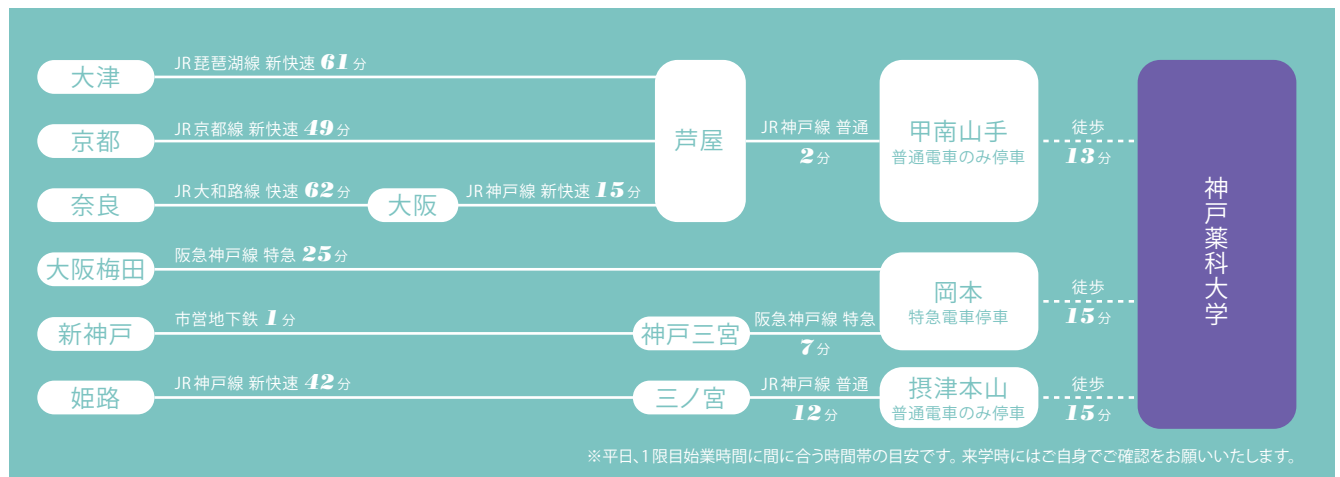
区分	資産額	
	面積	金額
1 基本財産		11,977,083
土地	57,690.96㎡	700,025
建物	42,392.20㎡	8,127,252
図書(図書70,291冊、雑誌571誌 他)		485,743
構築物・機器備品	2,676点 他	2,247,738
その他		416,325
2 運用財産		15,365,006
現金預金		1,522,591
特定資産		13,837,047
その他		5,368
資産総額		27,342,089
純資産額(資産総額-負債総額)		25,327,648

区分	負債額	
	金額	金額
1 固定負債	785,011	785,011
退職給与引当金	785,011	785,011
2 流動負債	1,229,430	1,229,430
前受金	410,534	410,534
その他	818,896	818,896
負債総額	2,014,441	2,014,441

沿革

1930(昭和 5)年	神戸女子薬学校設立認可、武庫郡魚崎町の旧魚崎小学校を仮校舎に開校	2001(平成 13)年	大学院医療薬科学専攻修士課程開設認可
1932(昭和 7)年	専門学校令による「神戸女子薬学専門学校」の設立認可 (認可 1932年3月29日 法人認可 1932年3月29日)	2002(平成 14)年	大学院医療薬科学専攻修士課程開設(2011年3月31日廃止)
1935(昭和 10)年	本校舎(本館・実験室一棟、寄宿舎北寮)竣工、現在地に移転	2005(平成 17)年	収容定員増(6年制)認可
1936(昭和 11)年	専門学校第1回生卒業	2006(平成 18)年	学部6年制教育開始、薬学基礎教育センター開設
1949(昭和 24)年	神戸女子薬科大学の設置認可(1949年2月21日)、 大学第1回生入学	2007(平成 19)年	薬剤師認定制度認証機構より「生涯研修プロバイダー」の認証 エクステンションセンター開設、薬学臨床教育センター開設
1951(昭和 26)年	専門学校最終学生(第17回生)卒業	2008(平成 20)年	11号館竣工、学生支援センター開設
1953(昭和 28)年	大学第1回生卒業	2009(平成 21)年	大学院薬学研究科薬科学専攻(修士課程)開設許可 (財)大学基準協会による大学評価(機関別認証評価)認定
1965(昭和 40)年	衛生薬学科増設認可(2012年3月31日廃止)	2010(平成 22)年	大学院薬学研究科薬科学専攻(修士課程)開設
1967(昭和 42)年	大学院修士課程の開設認可、1号館改築完成竣工	2012(平成 24)年	6年制初卒業式、大学院薬学研究科薬科学専攻(博士課程)開設
1973(昭和 48)年	7号館(学生会館)竣工	2013(平成 25)年	80周年記念館(6号館)竣工(旧6号館解体)
1975(昭和 50)年	実験室排水処理施設竣工	2016(平成 28)年	(公財)大学基準協会による大学評価(機関別認証評価)認定
1977(昭和 52)年	4号館竣工	2017(平成 29)年	8号館(研究棟)竣工(旧8号館解体) (一社)薬学教育評価機構による薬学教育評価(専門分野別評価)認定 地域連携サテライトセンター竣工 薬剤師認定制度認証機構より健康食品領域研修認定薬剤師制度(P05)の認証
1979(昭和 54)年	大学院博士後期課程増設認可(2017年3月31日廃止)	2021(令和 3)年	総合教育研究センター開設
1994(平成 6)年	神戸薬科大学に名称変更(男女共学)	2023(令和 5)年	(公財)大学基準協会による大学評価(機関別認証評価)認定
1996(平成 8)年	5号館竣工、医療薬学総合研修センター開設		
2000(平成 12)年	10号館(神戸薬科大学ライフサイエンスセンター)竣工		

交通アクセス



〒658-8558 神戸市東灘区本山北町4-19-1
 TEL.078-453-0031(代) FAX.078-435-2080
<https://www.kobepharmaceutical-u.ac.jp>